

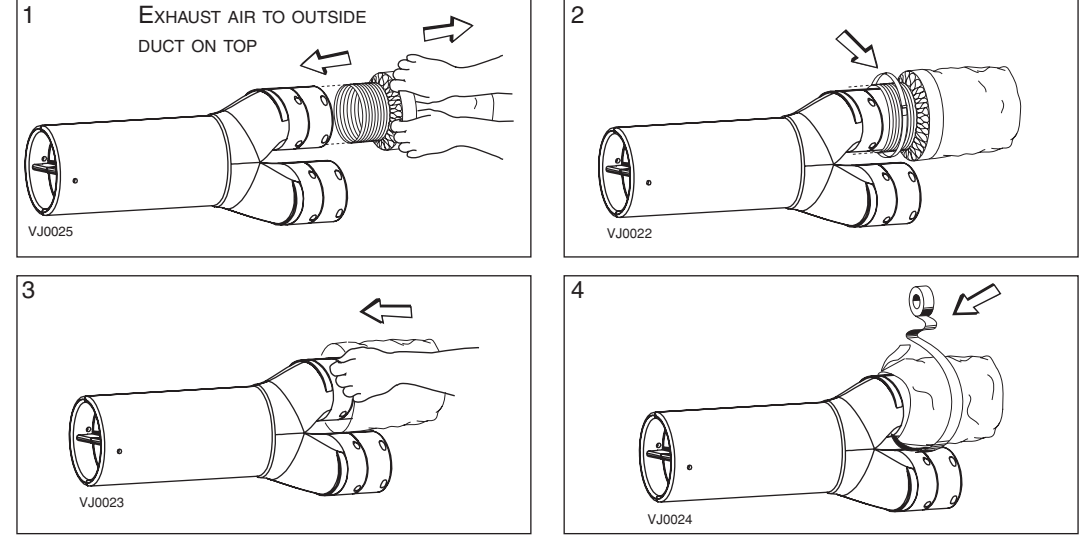
TANDEM® TRANSITION* KIT INSTALLATION INSTRUCTIONS

NOTE: THIS KIT IS ONLY COMPATIBLE WITH UNITS PRODUCING A MAXIMUM OF 110 CFM. Do NOT use this kit with a unit producing more than 110 CFM. For Venmar HRV110 and ERV130 units, select the TANDEM speed setting to use this transition kit. Refer to user and installer manual for more details.

1. CONNECTING INSULATED DUCTS TO TANDEM® TRANSITION

1.1 CONNECTING 5" OR 6" DUCTS

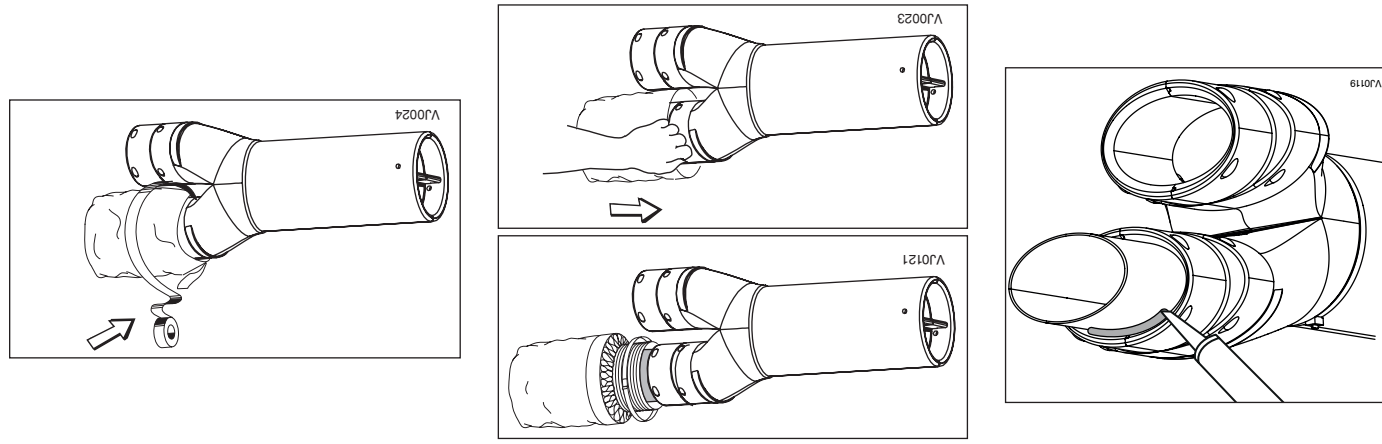
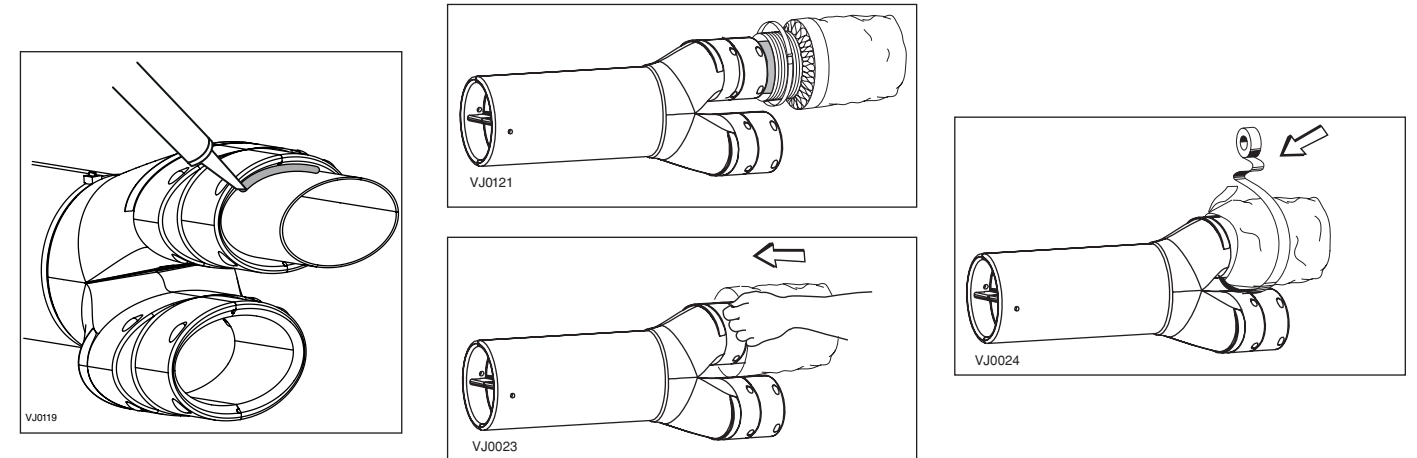
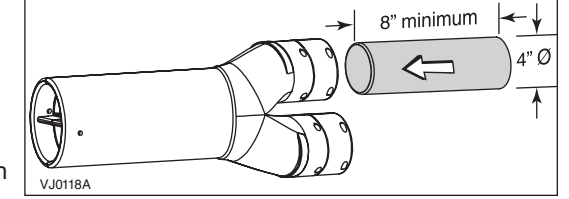
- For each duct, pull back the insulation to expose the interior flexible duct.
- Connect the interior flexible duct to the smaller part of the Tandem transition (5" oval) using a tie wrap.
- Pull the insulation over the joint. Pull the vapor barrier over the insulation.
- Apply duct tape gently to the joint in order to make an airtight seal. See figures below.



1.2 CONNECTING 4" DUCTS

NOTE: To connect 4" insulated flexible ducts to the 5" oval ends of the Tandem® transition (*Exhaust air to outside* and *Fresh air from outdoors*), first connect an adapter (not included) to the Tandem® transition as follows.

- For each duct, slightly squeeze a section of 4" round metal duct, at least 8" long, to insert it into the oval opening of the Tandem® transition and push it all the way in.
- Using silicon, seal the joint between the outside of the metal duct and the Tandem® transition, and allow silicon to dry completely. See figure below.
- Pull back the insulation to expose the interior flexible duct.
- Pull the interior flexible duct over the adapter all the way to the silicon joint and secure using a tie wrap.
- Pull the insulation and vapor barrier over the joint, making sure that no part is left without insulation.
- Apply duct tape gently to the joint in order to make an airtight seal.

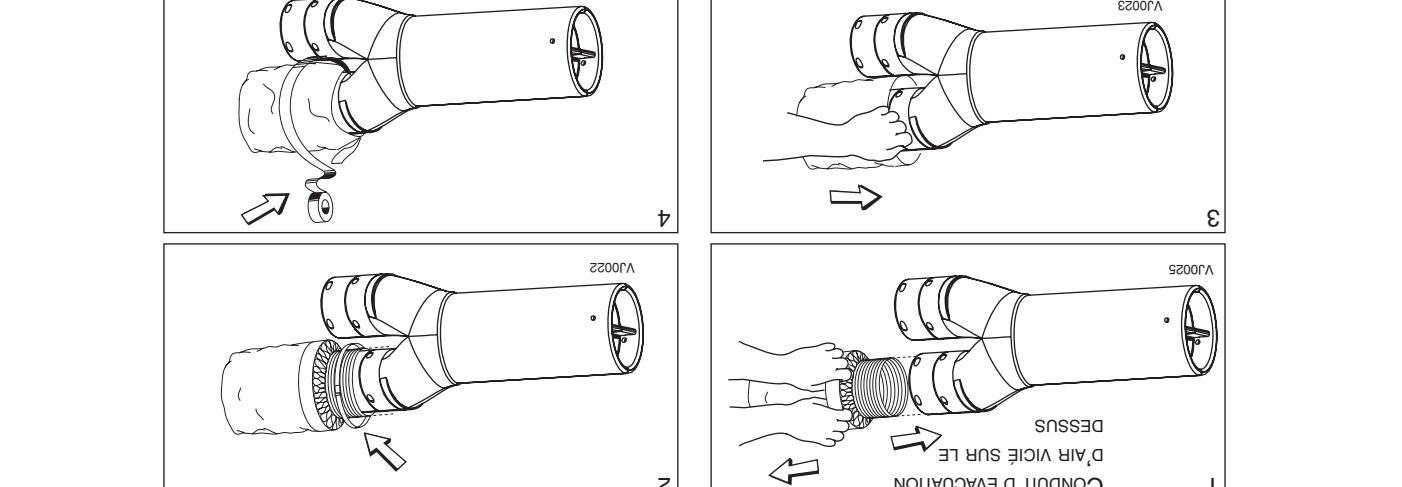


- Recouvrir doucement le joint avec du ruban adhésif en toile jusqu'à étanchéité complète. Voir les figures ci-dessous.
- Tirer l'isolant et le coupe-vapeur par-dessus le joint en s'assurant de ne laisser aucune partie sans isolant.
- Tirer le conduit flexible interne pour exposer le conduit flexible interne.
- Tirer le conduit flexible interne par-dessus l'adaptateur jusqu'au joint de silicone et le fixer en place à l'aide d'une attache autobloquante.

- Align de raccorder les conduits flexibles isolés de 4 po aux ouvertures ovales de 5 po de la transition Tandem® (Evacuation d'air vicié et Aspiration d'air frais), raccorder d'abord un adaptateur (non compris) à la transition Tandem® comme suit. Pour chaque raccordement, insérer un conduit métallique de 4 po de diamètre d'au moins 8 po de long dans l'ouverture ovale de la transition Tandem® en le pressant légèrement afin de l'écraser. Pousser le conduit jusqu'au fond de l'ouverture. Voir la figure ci-dessous.
- À l'aide de silicone, étancher le joint entre l'extérieur du conduit métallique et la transition Tandem®, puis attendre que le joint soit sec.
- Tirer sur l'isolant du conduit flexible isolé pour exposer le conduit flexible interne.
- Tirer le conduit flexible interne par-dessus l'adaptateur jusqu'au joint de silicone et le fixer en place à l'aide d'une attache autobloquante.

NOTE: Afin de raccorder les conduits flexibles isolés de 4 po aux ouvertures ovales de 5 po de la transition Tandem® (Evacuation d'air vicié et Aspiration d'air frais), raccorder d'abord un adaptateur (non compris) à la transition Tandem® comme suit.

1.2 RACCORDEMENT DES CONDUITS DE 4 PO



- Recouvrir doucement le joint avec du ruban adhésif en toile jusqu'à étanchéité complète. Voir les figures ci-dessous.
- Tirer l'isolant par-dessus le joint. Tirer le coupe-vapeur par-dessus l'isolant.
- Tirer le conduit flexible interne pour exposer le conduit flexible.
- À l'aide d'une attache autobloquante, fixer le conduit flexible interne à la partie la plus petite de la transition Tandem (5 po ovale).
- Pour chaque conduit, tirer sur l'isolant pour exposer le conduit flexible.

1.1 RACCORDEMENT DES CONDUITS ISOLÉS À LA TRANSITION TANDEM®

NOTE : CE KIT N'EST COMPATIBLE QU'AVEC LES APPAREILS PRODUISANT UN MAXIMUM DE 110 P1³/MIN. NE PAS UTILISER CE KIT AVEC DES APPAREILS PRODUISANT PLUS DE 110 P1³/MIN. POUR LES APPAREILS HRV110 ET ERV130, SÉLECTIONNER LE RÉGLAGE DE VITESSE TANDEM POUR UTILISER CE KIT DE TRANSITION. SE RÉFÉRER AU GUIDE D'INSTALLATION ET D'UTILISATION POUR OBTENIR PLUS DE DÉTAILS.

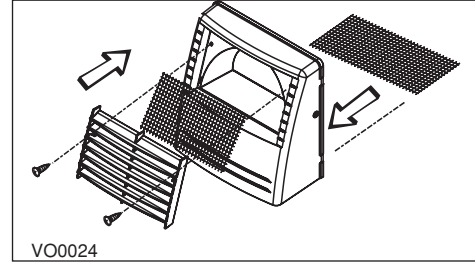
DIRECTIVES D'INSTALLATION DU KIT DE TRANSITION TANDEM*



*Brevetée

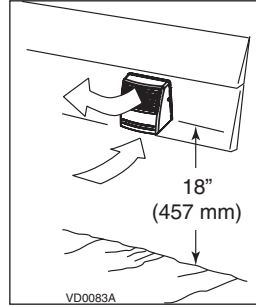
2. ASSEMBLING THE DUAL EXTERIOR HOOD*

The exterior dual hood is coming in separate parts. Using 2 no. 8 x 3/4" screws, assemble the top metal screen and the plastic grille to the dual exterior hood. Then, slide the bottom metal screen at the bottom of the dual exterior hood. See illustration.



3. LOCATING THE DUAL EXTERIOR HOOD

The dual exterior hood must be installed at a minimum distance of 18 inches (457 mm) from the ground. See illustration beside.



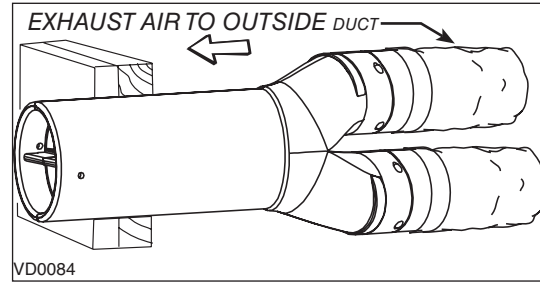
⚠ WARNING

Make sure this hood is at least 6 feet (1.8 m) away (or more, as per applicable building codes or standards) from sources of contamination such as:

- High efficiency furnace vent.
- Any exhaust from a combustion source.
- Gas meter exhaust, gas barbecue-grill.
- Garbage bin.

4. CONNECTING THE TANDEM TRANSITION TO THE DUAL EXTERIOR HOOD

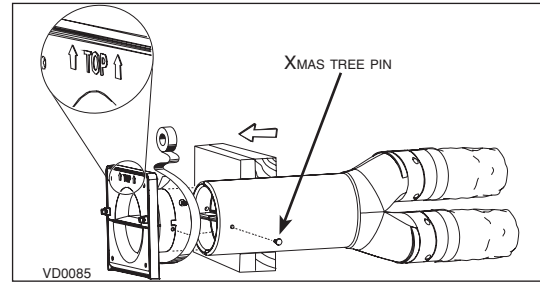
4.1 Using a reciprocating saw, cut a 6" diameter hole in the exterior wall and insert the Tandem transition through this hole.



CAUTION

The Tandem transition must be inserted in such way that the EXHAUST AIR TO OUTSIDE duct will be located on the top.

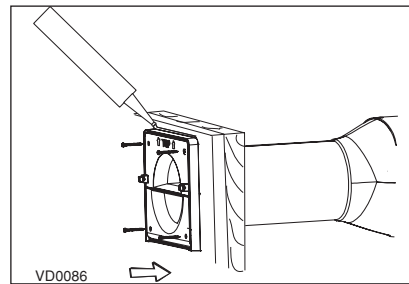
4.2 Join the end of the Tandem transition to the rear of the exterior backplate. Secure with 2 Xmas tree pins and seal properly with duct tape.



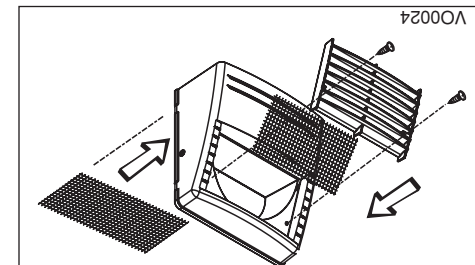
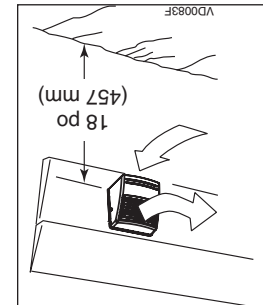
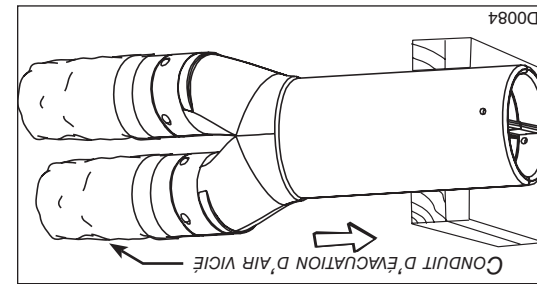
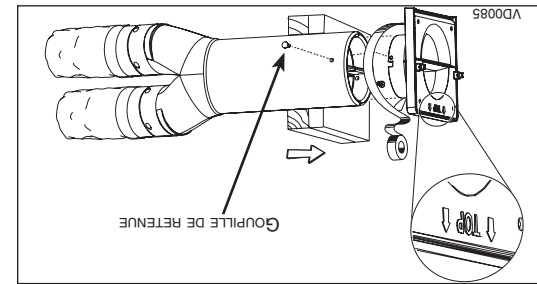
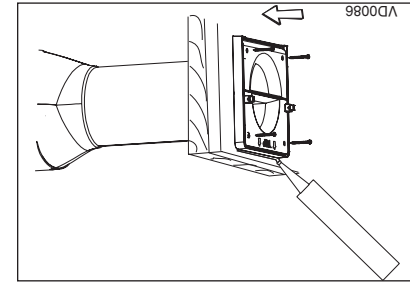
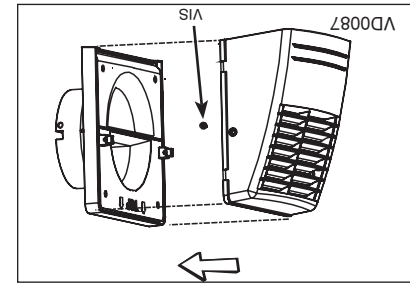
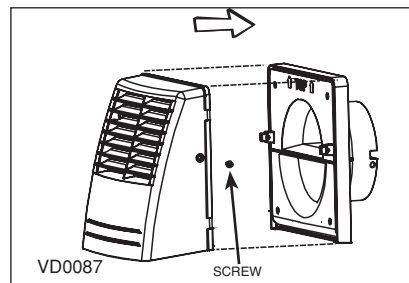
CAUTION

The exterior backplate must be installed with the word "TOP" pointing upwards.

4.3 Lean the exterior backplate to the exterior wall. Using 4 no. 8 x 1 1/2" screws, fix it to the wall. Seal the outline with caulking.



4.4 Snap the assembled exterior hood on its backplate and secure with 2 provided screws (no. 8 x 3/4" long).



4.4 Appuyer la bouche extérieure double assemblée sur sa plaque et la visser avec 2 vis (n° 8 x 3/4 po).

4.3 À l'aide des 4 vis n° 8 x 1 1/2 po, visser la plaque de bouche extérieure double au mur extérieur. Sceller le contour avec du cailloute.

ATTENTION
La plaque de bouche extérieure double doit être installée de façon à ce que le mot « TOP » se trouve en haut.

4.2 Relier l'extrémité de la transition Tandem à l'arrière de la plaque de la bouche extérieure double. Fixer à l'aide de goupilles de retenue et sceller soigneusement avec du ruban adhésif en toile.

ATTENTION
La transition Tandem doit être insérée de façon à ce que le conduit d'évacuation d'air vicié soit situé sur le dessus.

4.1 À l'aide d'une scie va-et-vient, découper un trou de 6 po de diamètre dans le mur extérieur et y insérer la transition Tandem.

4. RACCORDÉMENT DE LA TRANSITION TANDEM À LA BOUCHE EXTERIEURE DOUBLE

⚠ AVERTISSEMENT
S'assurer que la bouche est à une distance d'au moins 6 pi (1,8 m) (ou plus, selon les codes et standards du bâtiment en vigueur) des sources de contamination telles que :
• Sortie de fournaise haut rendement.
• Sortie de toute source de combustion.
• Poubelle.
• Sortie de compteur de gaz, barbecue à gaz.

3. **EMPLACEMENT DE LA BOUCHE EXTERIEURE DOUBLE**
La bouche extérieure double doit être installée à au moins 18 po (457 mm) du sol. Voir l'illustration ci-contre.

2. **ASSEMBLAGE DE LA BOUCHE EXTERIEURE DOUBLE***
La bouche extérieure double est livrée en pièces détachées. À l'aide de 2 vis n° 8 x 3/4 po, assembler le grillage métallique supérieur et la grille de plastique à la bouche extérieure double. Glisser ensuite le grillage métallique inférieur dans le bas de la bouche extérieure double. Voir l'illustration ci-contre.



*Patented