



Scan this QR code to access the installation video.

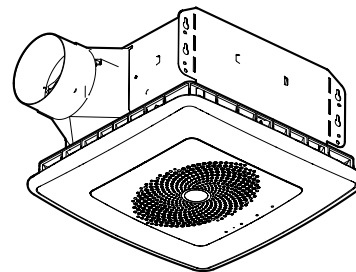
#### ⚠ WARNING

Switch power off at service panel and lock the service disconnecting means to prevent power from being switched on accidentally.

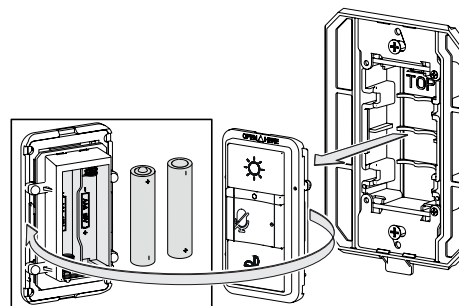
#### CAUTION

Always wear safety gloves and glasses.

**1** Install fan following installation instructions.



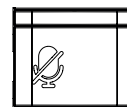
**2** Install 2-AAA batteries into included remote.



## Wall Control Functions

- 
- Decrease light intensity
  - Mute the microphone. Press and hold mute button for 5 seconds to pair wall control. Press and hold for 10 seconds will unpair the wall control.
  - Fan On/Off
  - Turn light On/Off. Press and hold to cycle through different color temperatures. Color temperature changes slowly. Release to select.
  - Increase light intensity
  - Action button. Used to initiate WiFi connection pairing process, and can activate Alexa. Holding action button and releasing after 5 seconds will disconnect WiFi.

- 3** Pair the wall control with voice controlled grille:
- Turn on power to voice controlled fan and (**within 3 minutes**) press and hold mute button icon (no microphone icon) on wall control for at least **5 seconds**. The light on the fan will flash when paired.
  - If installing more than 1 Sensonic Voice fan in your house, only the fan that you are attempting to pair with a wall control should be powered. All other Sensonic Voice fans in your house should not be powered to prevent the wall control from pairing to multiple fans.



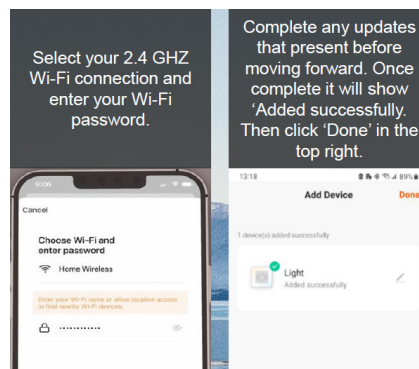
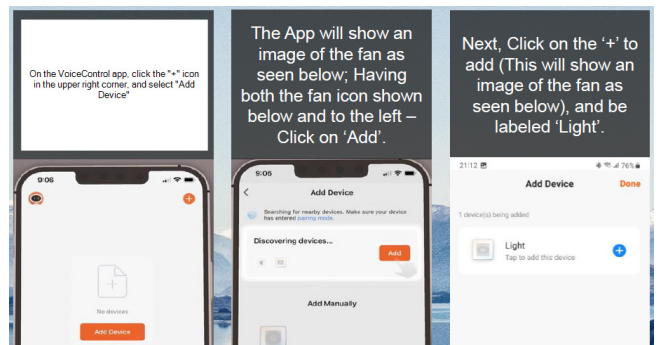
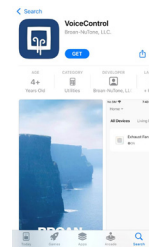
## 4

**A.** Download VoiceControl app from the app store and set up an account. For the first connection, ensure that you are connected to the same WiFi network that you intend for the fan to connect to.

- Make sure both your device location and *Bluetooth*<sup>®</sup> are enabled.
- The device being used to initially connect the fan to WiFi must be on the same 2.4 GHz WiFi network as the fan, **5 GHz networks are not supported**.
- You **must** be currently logged in to the Amazon Alexa app on the device being used with the VoiceControl app prior to connecting the fan to WiFi.
- You may be prompted to enable permissions such as "Location", "Nearby Devices", after opening app, you must allow them.
- Tap "Add Device" and follow prompts on screen.  
*If the grille does not have a spinning orange light, hold the action button for 5 seconds. Follow instructions in app.*
- You can rename your device at any time in the VoiceControl app. It is recommended to not name your device any phrase containing the words "fan", or "light".
- If prompted by the app, allow any updates that are required.

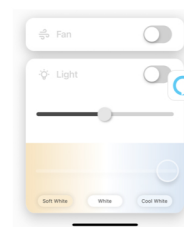


Scan this QR code to link to app stores.



**B.** To enable **Alexa** functionality, follow these instructions:

- Tap Alexa icon in VoiceControl app.
- Follow the prompts on screen to sign in to your Alexa account. You may be asked to sign in twice to bind your Amazon account.
- Alexa will let you know your device has been connected to the internet.
- Music can now be played through the speaker via the Alexa app or voice command.

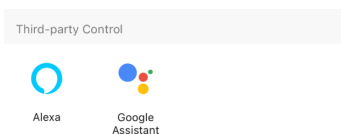


**C. Optional**

If you would like to use **Google Assistant**, follow these instructions:

- From the VoiceControl app, go to settings, and tap the Google Assistant icon under "Third Party Control". Select Google Assistant and follow on-screen prompts.
- Log in to your Google account, then link the device in your Google Assistant app.
- Note that you will need either a Google Device or the Google Assistant app on your phone to use voice commands.

**Note:** This is an Alexa product, the fan must be linked to an Amazon Alexa and VoiceControl app account prior to being able to use with Google Assistant.



# BROAN<sup>®</sup>

## NuTone<sup>®</sup>

### 5

Ask Alexa or Google to open *Bluetooth*<sup>®</sup> to connect.

Via *Bluetooth*<sup>®</sup>, you may play music from any streaming service directly from your smart phone through the fan speaker.

*Allow up to 1 minute for the Sensonic Voice Fan to appear on your phone. You may need to refresh your Bluetooth search.*

For initial *Bluetooth*<sup>®</sup> pairing:

- Say "Alexa, open *Bluetooth*<sup>®</sup>."
- Go to the *Bluetooth*<sup>®</sup> menu on your device (phone, tablet) and connect to Broan Fan. Alexa should then say it is connected.

Note: On some models of devices, the pairing process may be slow or need to be repeated the first time before successfully pairing.

- To pair a second device to the fan, you must disconnect the first device through the *Bluetooth*<sup>®</sup> settings or say "Alexa, disconnect *Bluetooth*<sup>®</sup>." After the acknowledgement that *Bluetooth*<sup>®</sup> has been disconnected, you may repeat the initial pairing procedure and pair the second device.

### 6

- This device is compatible with normal Alexa and Google Assistant voice commands.

NOTE: Initially after pairing, there may be a slight delay on the fan response to voice commands. This should resolve itself after first usage.

- Features that can be controlled via voice command include:

- Light (on/off, color temperature, and brightness)
- Fan (on/off)
- Streaming music
- Speaker (volume)

- Color temperature can be set to five (using Alexa) or six (using Google) preset levels using voice commands:

Using Alexa:

- Warm white
- Soft white
- White
- Daylight white
- Cool white

Using Google:

- Candlelight
- Incandescent
- Warm White
- Cool White
- Daylight
- Ivory

For Warranty Statement, Service Parts, Technical Support, or to Register your product, please visit our website or call:

In the United States  
Broan-NuTone.com  
800-558-1711.

In Canada  
Broan-NuTone.ca  
800-567-3855.



The *Bluetooth*<sup>®</sup> word mark and logos are registered trademarks owned by *Bluetooth*<sup>®</sup> SIG, Inc. and any use of such marks by Broan-NuTone LLC is under license. Other trademark and trade names are those of their respective owners. The APPLE logo and APP STORE are trademarks of Apple Inc., registered in the United States and other countries and regions. App store is a service mark of Apple Inc. Google Play and the Google Play logo are trademarks of Google LLC. Amazon, Alexa and all related logos are trademarks of Amazon.com, Inc. or its affiliates.



Scan this QR code for FAQ.



Scan this QR code for best practices.



Balayez ce code QR pour accéder à la vidéo d'installation.

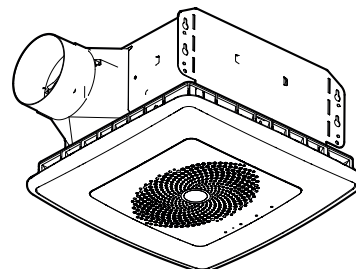
#### ⚠ AVERTISSEMENT

Couper l'alimentation du panneau électrique et verrouiller l'interrupteur principal afin d'éviter la remise en marche accidentelle.

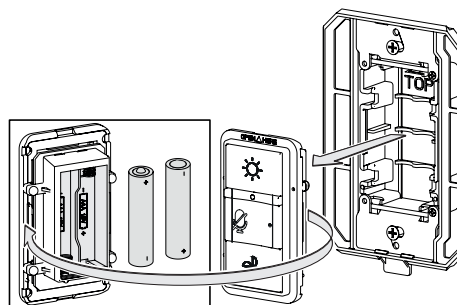
#### ATTENTION

Toujours porter des gants et des lunettes de sécurité.

- 1** Installer le ventilateur en suivant les instructions.

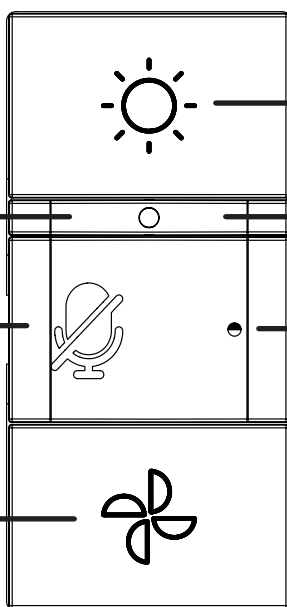


- 2** Installer 2 piles AAA dans la commande murale incluse.



### Fonctions de la commande murale

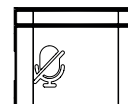
- Diminue l'intensité lumineuse
- Coupe le son du microphone.  
Appuyer et maintenir le bouton sourdine durant 5 secondes pour jumeler la commande murale.  
Appuyer et maintenir durant 10 secondes annulera le jumelage de la commande murale.
- Ventilateur marche/arrêt.



- Allume et éteint la lumière.  
Appuyer et maintenir la pression pour que défilent les différentes couleurs de température. Les couleurs de température changent lentement. Relâcher pour sélectionner.
- Augmente l'intensité lumineuse.
- Bouton Action.  
Sert à initier le processus de jumelage par connexion WiFi et peut activer Alexa. Appuyer sur le bouton action et le relâcher après 5 secondes pour déconnecter le WiFi.

- 3** Jumeler la commande murale avec la grille à commande vocale :

- Mettre le ventilateur à commande vocale sous tension puis (**dans les 3 minutes qui suivent**) appuyer sur l'icône du bouton sourdine (icône de microphone barré) sur la commande murale et le maintenir enfoncé pendant au moins **5 secondes**. La lumière sur le ventilateur va clignoter lorsqu'il est connecté.
- Si plus d'un ventilateur Sensonic Voice est installé dans votre maison, alimenter en électricité uniquement celui que vous voulez jumeler à la commande murale. Tous les autres ventilateurs Sensonic Voice de la maison ne doivent pas être alimentés en électricité afin d'éviter que la commande murale ne soit jumelée à plusieurs ventilateurs à la fois.



### 4

**A.** Télécharger l'application VoiceControl de votre boutique d'applications et créer un compte. Lors de la première connexion, s'assurer que vous êtes connecté au même réseau WiFi auquel le ventilateur sera connecté.

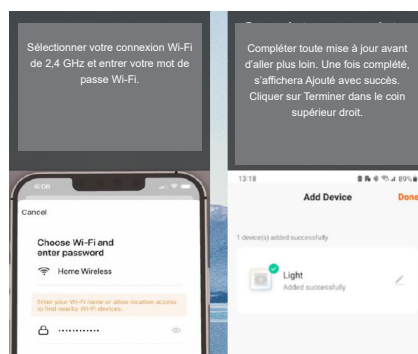
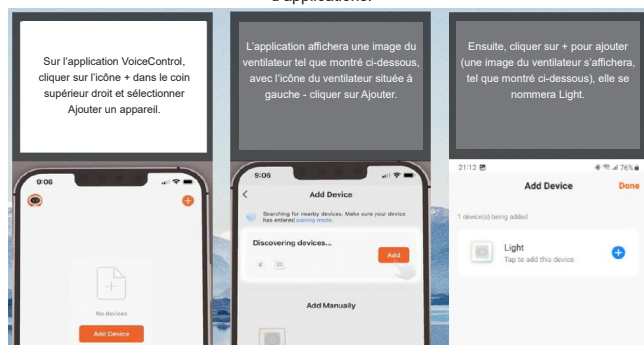
- S'assurer que la localisation et le *Bluetooth*<sup>®</sup> soient activés sur votre appareil.
- L'appareil utilisé pour la première connexion du ventilateur au WiFi doit être sur le même réseau de 2,4 GHz que le ventilateur, **les réseaux de 5 GHz ne sont pas pris en charge**.
- Vous **devez** être connecté à l'application Alexa d'Amazon sur l'appareil utilisé avec l'application VoiceControl avant de connecter le ventilateur au WiFi.
- Il se peut que des autorisations soient demandées telles «Localisation», «Appareils à proximité» suite à l'ouverture de l'application, vous devez les accepter.
- Taper «Ajouter un appareil» et suivez les instructions sur votre écran.

*Si la grille n'émet pas un éclairage orange tournant, appuyer sur le bouton action durant 5 secondes. Suivre les instructions de l'appli.*

- Vous pouvez renommer votre appareil n'importe quand en utilisant l'appli VoiceControl. Il est recommandé de ne pas utiliser les mots «ventilateur» ou «lumière» lorsque vous renommez votre appareil.
- Si vous y êtes invité par l'application, acceptez toute mise à jour requise.

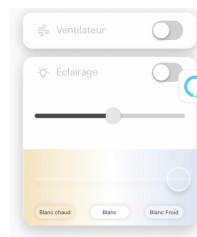


Balayer ce code QR pour accéder à la boutique d'applications.



**B.** Pour activer les fonctionnalités d'**Alexa**, suivez ces directives :

- Appuyer sur l'icône Alexa dans l'application VoiceControl.
- Suivez les instructions pour vous connecter à votre compte Alexa. Il se peut qu'il vous soit demandé de vous connecter deux fois pour joindre votre compte Amazon.
- Alexa vous avisera lorsque votre appareil sera connecté à Internet.
- Le haut-parleur peut maintenant diffuser de la musique par le biais de l'application Alexa ou par la commande vocale.

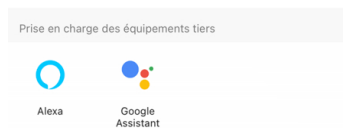


**C. Optionnel**

Si vous désirez utiliser **Google Assistant**, suivez ces directives :

- En utilisant l'appli VoiceControl, aller aux réglages et taper sur Google Assistant en-dessous de «Prise en charge des équipements tiers». Sélectionner Google Assistant et suivre les directives à l'écran.
- Ouvrir une session de votre compte Google, puis relier l'appareil dans votre application Google Assistant.
- Veuillez noter que vous aurez besoin d'un appareil Google ou de l'application Google Assistant sur votre téléphone intelligent pour utiliser les commandes vocales.

**Note :** Il s'agit d'un produit Alexa, le ventilateur doit être relié à un compte pour l'appli VoiceControl et pour Alexa Amazon avant de pouvoir utiliser Google Assistant.



### 5

Demander à Alexa ou à Google d'ouvrir *Bluetooth*<sup>®</sup> pour se connecter. Via *Bluetooth*<sup>®</sup>, à l'aide de votre téléphone intelligent, vous pourrez écouter de la musique à partir de n'importe quelle plateforme de diffusion en continu directement dans les haut-parleurs du ventilateur.

*Attendre jusqu'à une minute pour que le ventilateur Sensonic Voice apparaisse sur votre téléphone. Il faudra peut-être rafraîchir votre recherche Bluetooth*<sup>®</sup>.

Lors du premier jumelage *Bluetooth*<sup>®</sup>:

- Dites «Alexa, ouvre *Bluetooth*<sup>®</sup>.»
- Allez dans le menu *Bluetooth*<sup>®</sup> de votre appareil (téléphone, tablette) et vous connecter à ventilateur Broan. Alexa devrait mentionner que c'est connecté.

Note: Sur certains modèles d'appareil, la procédure de jumelage peut être lente ou nécessiter d'être répétée la première fois avant que le jumelage soit réussi.

- Pour jumeler un deuxième appareil au ventilateur, vous devez déconnecter le premier appareil via les réglages *Bluetooth*<sup>®</sup> ou dire «Alexa, déconnecte *Bluetooth*<sup>®</sup>.» Suite à la confirmation que le *Bluetooth*<sup>®</sup> est déconnecté, vous pouvez répéter la procédure de premier jumelage et jumeler le deuxième appareil.

### 6

- Cet appareil est compatible avec les commandes vocales standards Alexa et Google Assistant.  
NOTE: Après le jumelage, il peut y avoir un léger délai dans la réponse du ventilateur aux commandes vocales. Cela devrait se résoudre après la première utilisation.
- La commande vocale contrôle les fonctionnalités suivantes:
  - o Éclairage (allumé/éteint, température de couleur et luminosité)
  - o Ventilateur (marche/arrêt)
  - o Écoute de musique en continu
  - o Haut-parleur (volume)
- La couleur de température est offerte en un choix de 5 niveaux pré-réglés (avec Alexa) ou de 6 niveaux pré-réglés (avec Google) à l'aide de la commande vocale:

Avec Alexa :

- o Blanc chaud
- o blanc doux
- o Blanc

- o Lumière du jour blanche
- o Bland froid

Avec Google :

- o Lueur de bougie
- o Incandescente
- o Blanc chaud

- o Blanc froid
- o Lumière du jour
- o Ivoire

Pour la déclaration de garantie, les pièces de rechange, l'assistance technique ou pour enregistrer votre produit, veuillez visiter notre site Web ou appeler :

Aux États-Unis :  
Broan-NuTone.com  
800 558-1711.

Au Canada :  
Broan-NuTone.ca  
800 567-3855.



La désignation et les logos *Bluetooth*<sup>®</sup> sont des marques déposées appartenant à *Bluetooth*<sup>®</sup> SIG, Inc. et sont utilisés sous licence par Broan-NuTone LLC. Tous les autres noms et marques de commerce appartiennent à leurs propriétaires respectifs. Le logo APPLE et APP STORE sont des marques de commerce d'Apple Inc. déposées aux États-Unis et dans d'autres pays et régions. App store est une marque de service d'Apple Inc. Google Play et le logo Google Play sont des marques de commerce de Google LLC. Amazon, Alexa et tous les logos connexes sont des marques de commerce d'Amazon.com, Inc. ou ses affiliées.



Balayer ce code QR pour la FAQ.



Balayer ce code QR pour les meilleures pratiques.